

1 아카이요시다이 그린 카르스트 가도

아마구치현 육지로 들어가는 관문인 신아마구치역을 기점으로, 3억 5천만 년 전부터 형성된 웅대한 녹색 카르스트 대지와 광대한 보리밭이 펼쳐진 아마구치시 남부를 달리는 코스.하루의 피로를 산요도 최고의 온천인 유다 온천에서 풀어 보세요.

■사이클 에이드:A1.MINE 마루고토칸, A2.아지아이 식당, A42.카르스타, A43.아마무라 식당, A44.아카이요시다이 리프레스 파크 ■사이클 스테이션:S4.유다 온천 관광안내소, S41.신아마구치역 에케렐타카, S45.다이쇼도 세이후엔, S71.아카이요시다이 관광 교류센터 ■사이클 피트:P1.신아마구치역

■모델 숙박시설:H1.우메노야



■아카이요시다이 MAP B-3 ■아카이요시 동굴 MAP B-3 ■아카이요시다이 리프레스 파크(오토캠핑장) MAP B-3 ■유다 온천(족욕탕) MAP B-3

2 쓰노시마 대교 블루오션 해도

규수로 통하는 관문인 시모노세키를 출발하여, 왼쪽으로 펼쳐진 히비키나다를 바라보며 절경을 자랑하는 쓰노시마로. 잔잔한 유아만을 따라 달리다 보면, 영험한 탕으로 유명한 온천마을인 유모토 온천에 도착합니다.

■사이클 에이드:A6.톤카리보시 도우무라, A7.미치노에키 기타우라 가도 호호쿠, A8.(유)아마가세 관광(쓰노시마 대교 동쪽), A9.세븐일레븐 나가토 헤카나카정, A10.유모토 온천 관광안내소(로한 병동조합) ■사이클 스테이션:S5.시모노세키역(복합 자전거 주차장), S46.호텔 니시나카토 리조트 ■사이클 피트:P5.시모노세키역

■모델 숙박시설:H2.유모토 하이랜드 호텔 후지, H3.호텔 니시나카토 리조트



■쓰노시마(쓰노시마 대교/쓰노시마 동대) MAP A-2 ■도이카하마 MAP A-3 ■미치노에키 기타우라 가도 호호쿠 MAP A-4 ■유모토 온천 MAP B-3

3 사잔 세토 오렌지 해도

하얀 벽의 마을이 펼쳐지는 아나이를 출발/도착점으로 하여 쇼 오시마를 한 바퀴 돌아보는 100km를 넘는 롱 라이드 코스. 세토우치의 많은 섬들이 자아내는 아름다운 풍경과 갈갈 농원을 바라보고 바닷바람을 쐬며 기분 좋게 달릴 수 있는 코스입니다. 예매헌에서 페리를 타고 오는 교통도 good!

■사이클 에이드:A38.다치바나 윈드 파크, A39.마루쿠 오시마코마즈정, A40.아루쿠 하오우진, A50.사르와에, A51.마루야마 해안 파크, A53.아나이 헬니스 파크 ■사이클 스테이션:S36.그린 스테이 나가우라, S37.미치노에키 사잔 세트 토와, S49.류지카 온천 시카제노유 ■사이클 피트:P3.아나이어, P4.오바타케역, P7.아나이하

■모델 숙박시설:H2.유모토 하이랜드 호텔 후지, H3.호텔 니시나카토 리조트



■하얀 벽의 마을 MAP D-4 ■오바타케 세트(오시마 대교) MAP D-4 ■그린 스테이 나가우라 MAP E-4 ■미치노에키 사잔 세트 토와 MAP E-5

4 기타나카토 절경 파워 스포츠 자전거 도로

절경으로 인기인 '모토노스미 이나리 신사', '히가시우시로바타 계단식 논', '센조지키'를 돌아보는 코스입니다. 코스 중간의 [S47] 미치노에키 '센자 키친'에서는 탠덤 자전거도 대여하실 수 있습니다!

■사이클 에이드:A9.세븐일레븐 나가토 헤카나카정, A13.파티아 ■사이클 스테이션:S47.센자 키친(미치노에키) ■사이클 피트:P6.나가토시역

■모델 숙박시설:H2.유모토 하이랜드 호텔 후지, H3.호텔 니시나카토 리조트



■모토노스미 신사 MAP A-2 ■히가시우시로바타의 계단식 논 MAP A-2 ■센조지키 MAP A-2 ■센자 키친 MAP B-2

5 하기 세계유산 해도

하기역을 출발하여 세계유산인 '쇼카순주쿠', '하기 반사로' 등을 지나는 코스. 후반에는 일본해의 아름다운 풍경과 '절도 사진 마니아' 사이에 화제인 '쇼고가와 교량'도 추천합니다. [S96] 스마일 자전거 대여 영업소(하기사하기역)에서는 탠덤 자전거도 대여하실 수 있습니다!

■사이클 에이드:A24.아틀라스 하기정, A25.하기시 관광협회(하기역), A26.미치노에키 야부초, A56.미치노에키 하기 시마루, A75.가시노키 하기 미술관정, A76.아마구치 마쓰다 주식회사 하기정, A135.하기 메이플 하우스 ■사이클 스테이션:S96.스마일 자전거 대여 영업소(하기사하기역) ■사이클 피트:P9.하기사하기역

■모델 숙박시설:H4.하기 게스트하우스 ruco



■쇼인신사(쇼카순주쿠) MAP B-2 ■하기 성시 MAP B-2 ■도코사 MAP B-2 ■스사 혼펠스 MAP C-1

6 아카이요시다이 지오 어드벤처 자전거 도로

'Mine 아카이요시다이 지오파크'를 구성하는 다양한 명소를 돌아보는 코스. 명수 100선에 선정된 맑고 푸른 샘물인 '벳푸벤텐이케'와 수많은 중유동, 나라의 대불에도 쓰인 동이 산출된 '나가노보리 동산 터'등 신기한 명소를 가득합니다.

■사이클 에이드:A17.미치노에키 오후쿠, A18.미치노에키 미토, A44.아카이요시다이 리프레스 파크, A48.아카이요시다이 국제예마루 ■사이클 스테이션:S45.다이쇼도 세이후엔, S71.아카이요시다이 관광 교류센터

■모델 숙박시설:H4.하기 게스트하우스 ruco



■미치노에키 오후쿠 MAP B-3 ■벳푸벤텐이케 MAP B-3 ■미치노에키 미토 MAP B-3 ■아카이요시 동굴 MAP B-3

7 세토우치 어드벤처 자전거 도로

신아마구치역을 발착점으로, 강을 따라 산간부에서 바다로 이어지는 절경의 변화를 즐기는 코스입니다. 도중에 '농차'의 산지인 오노, 호반의 액트 빌리지 오노, 석양 100선에 선정된 야케노 해안 등을 지나가며, 후반에는 비교적 평탄한 길이 이어집니다.

■사이클 에이드:A2.아지아이 식당, A3.미치노에키 기러라이즈, A14.엑트 빌리지 오노, A15.구스노키 고모레비노사토 구스쿠스노유, A16.기러라 교류관, A58.도미와 공원 ■사이클 스테이션:S41.신아마구치역 에케렐타카 ■사이클 피트:P1.신아마구치역, P10.아마구치 우베 공항

■모델 숙박시설:H1.우메노야



■스오 대교 MAP B-4 ■엑트 빌리지 오노 MAP B-4 ■야케노 해안 MAP B-4 ■도키와 공원 MAP B-4

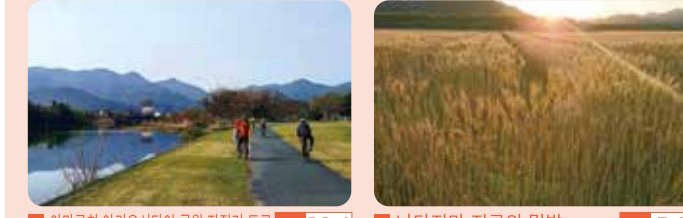
8 스오 전원 사이클링 도로 가족에 적합

'아마구치 아카이요시다이 공원 자전거 도로', '스오 왕복 자전거 도로', '사바가와 자전거 도로'의 3개 자전거 도로를 지나는 코스입니다. 전체적으로 잘 정비되고 안전한 길이지만, 후반에는 비탈길이 기다리고 있습니다.

■사이클 에이드:A22.미치노에키 니호노사토, A23.호후시 사이클링 테마빌, A72.CHOU CHOU 아마구치정, A80.유원회사 오모 케어 알츠, A100.아사하라 말기 농원, A140.자유장작 아트 ■사이클 스테이션:S4.유다 온천 관광안내소, S41.신아마구치역 에케렐타카 ■사이클 피트:P1.신아마구치역

■모델 숙박시설:H1.우메노야

■모델 숙박시설:H2.유모토 하이랜드 호텔 후지, H3.호텔 니시나카토 리조트



■아마구치 아카이요시다이 공원 자전거 도로 MAP B-3~4 ■나다지마 지구의 밀밭 MAP B-4 ■사바가와 자전거 도로 MAP C-3~4 ■미치노에키 니호 MAP C-3

9 아토 MTB&SL 자전거 도로

MTB 국제 레이스가 열리는 '도쿠사기미네'를 비롯하여 '고양이 절(운린지)'등도 있는 아마구치시·하기시의 산간부를 돌아보는 코스. 사과 따기 및 증기기관차와 나란히 달리기도 가능하며, 붉은 벽돌 지붕이 이어지는 전원 풍경을 즐길 수 있는 코스입니다.

■사이클 에이드:A28.미치노에키 조몬코, A29.마루쿠 도쿠사정, A70.미치노에키 우리노보노사토 katamata ■사이클 스테이션:S30.도쿠사기미네 WOOD PARK

■모델 숙박시설:H1.우메노야

■모델 숙박시설:H2.유모토 하이랜드 호텔 후지, H3.호텔 니시나카토 리조트



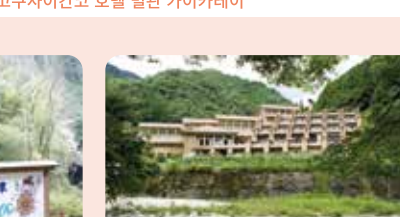
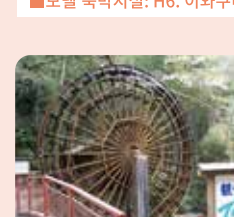
■증기기관차와 나란히 달리기 MAP C-2~3 ■조몬코 MAP C-3 ■사과 따기 MAP C-2 ■도쿠사기미네 WOOD PARK(캠핑장) MAP C-2

10 니시키가와 세이류 가도

긴타이코·이와쿠니성을 중심으로 한 이와쿠니의 성시 지역을 빠져나온 뒤에는 물 맑은 니시키가와를 따라 상류의 산간부로. 끝인한 뒤에는 시마네현과의 경계 근처에 자리한 소조코 온천에서 지친 다리의 피로를 풀 수 있습니다.

■사이클 에이드:A34.이와쿠니성 로프웨이 산로쿠역, A35.소조코 온천 니시키 펠리스, A81.니시키카와, A82.우노 빌리지 미카와 ■사이클 피트:P2.이와쿠니역, P8.이와쿠니 긴타이코 공항

■모델 숙박시설:H6.이와쿠니 고쿠사이칸코 호텔 별관 기아카데미



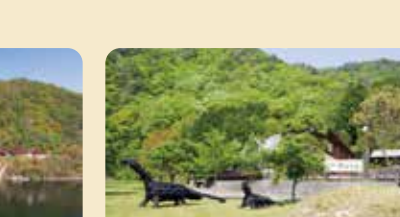
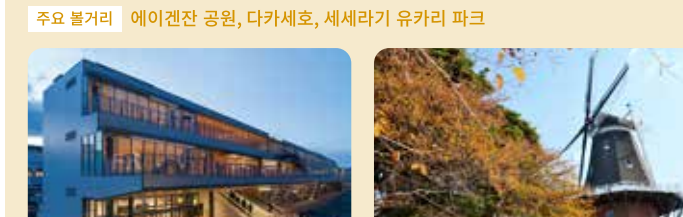
■이와쿠니성 MAP D-3 ■긴타이코 MAP D-3 ■데카마루군(관음 물레방아) MAP D-3 ■소조코 온천 MAP D-3

11 ALPINE 클라이밍 가도

거리는 짧지만 항구에서 시가지까지를 빠져나간 뒤 단숨에 산을 넘어갑니다. 그 후에도 산간부로 더 들어가 계곡변에서 댄 호수변, 마지막은 시카노 지구까지 계속 올라가는, 바다에서 산으로 이어지는 클라이밍 코스입니다. 오이타현에서 페리를 타고 오는 교통도 good!

■사이클 에이드:A31.에이겐잔 공원, A32.세세라기-유카리 파크, A61.다카세 선 스포츠 렌드, A106.사토야마노에키 오토야

■모델 숙박시설:H6.이와쿠니 고쿠사이칸코 호텔 별관 기아카데미



■도쿠야마역 MAP C-4 ■에이겐잔 공원 MAP C-4 ■다카세호 MAP C-3 ■세세라기 유카리 파크(오토캠핑장) MAP C-3

12 유신 지사 가도

겐페이 전쟁 및 구미 열강과 치른 시모노세키 전쟁의 무대인 간몬 해협에서 출발하여 기헤이타이가 거병한 고잔사가 있는 조후의 성시 및 다카스기 신사쿠의 묘소인 도교안 등, 유신과 관련된 명소를 돌아보는 코스. 특히 다카스기 신사쿠 팬이었던 반드시 달려야 할 코스입니다.

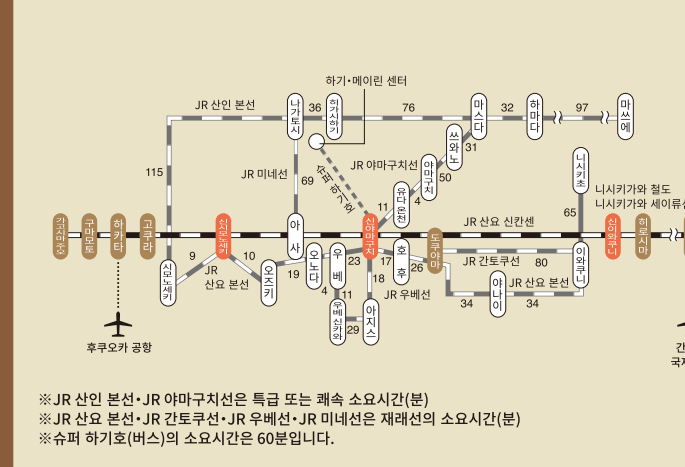
■사이클 에이드:A11.조후 관광회관, A12.세이후테이(도교안 부근), A57.하니노유미, A63.구 시모노세키 영국영사관, A77.가시노키 아사정, A107.라이리타이메이 조후정

■모델 숙박시설:H6.이와쿠니 고쿠사이칸코 호텔 별관 기아카데미



■간몬 해협(단노우라) MAP A-4 ■간몬 인도 터널 MAP A-4 ■조후 성시 MAP A-4 ■도교안 MAP A-4

야마구치현으로의 교통편



※JR 산인 본선-JR 아마구치선은 특급 또는 쾌속 소요시간(분) ※JR 산요 본선-JR 간토쿠산-JR 우베산-JR 미네산은 제례선의 소요시간(분) ※슈퍼 하카토(버스)의 소요시간은 60분입니다.

야마구치 자전거 여행 사이클링 지도 2019.7

사이클링 야마구치 지도

http://cycleken-yamaguchi.com

사이클링 야마구치 추진협의회

교통규칙과 매너

- ◎차도는 기본적으로 좌측통행할 것
- ◎보행자를 배려하며 달릴 것
- ◎안전을 위해 반드시 헬멧을 착용할 것

승차 전에 점검하자

안전하고 쾌적한 사이클링을 위해, 출발 전에는 반드시 자전거를 점검합니다. 자신이 없을 때는 자전거 가게 등에 상담합니다.

차도는 좌측통행이 원칙

자전거는 차방입니다. 차도의 제일 왼쪽 차선을 달리도록 법으로 정해져 있습니다. '자전거 및 보행자 전용'이라는 표시가 있는 보도에서는 자전거의 통행이 허용되지만 보행자가 최우선입니다. 보행자가 있으면 반드시 서행하며 안전한 간격을 두고 통과합니다. 안전하게 통과할 수 없을 때는 정지하고 자전거에서 내립니다. 발을 끌러서는 안 됩니다.

교통규칙을 지키자

- 교차로에서는 신호에 따릅니다. 전방의 신호가 빨간 불일 때에는 좌회전을 할 수 없습니다. 우회전을 할 때는 도로의 왼쪽 끝을 달리다 우선 앞쪽길을 다 건넌 뒤, 직각으로 방향을 바꾸어 오른쪽 길을 건너갑니다.
- '정지' 표시가 있으면 자전거도 '일시정지'를 지킵니다.
- 한 줄로 달립니다. 여러 줄로 달리는 안 됩니다.
- 터널에서는 반드시 라이트를 켭니다. 어둡지 않아도 어두운 시간대에 달릴 경우에도 라이트를 켭니다.
- 음주운전, 2인승(6세 미만의 유아 동승의 경우 제외), 우산은 쓰고 운전, 휴대전화나 스마트폰 등을 사용하면서 운전, 이머슨 등을 사용하면서 운전하는 행위는 금지되어 있습니다.

보행자나 생활하는 사람을 배려하며 달립니다.

도로는 서킷이 아닙니다. 그곳에는 생활하고 있는 사람들이 있습니다. 다른 사람의 삶의 터전을 달리고 있다는 데 감사하는 마음을 잊지 마세요. 마을 안을 달릴 때에는 반드시 적절한 속도를 유지합니다. 길을 비켜줬을 때에는 '이렇게요(감사합니다)'라고 소리를 내서 인사하면 서로 기분이 좋지요.

수신호 사용법 - 혼자 달리는 사람도 그룹을 이뤄 달리는 사람도

지시기가 브레이크 램프가 없는 자전거의 경우, 수신호로 운전이나 뒤에 있는 사람에게 자신의 움직임을 전합니다. 동시에 소리 내어 말을 해 줍니다. 수신호를 할 여유가 없을 때는 발만 해도 괜찮습니다. 뒤따라 오는 사람은 앞 사람의 수신호를 확인할 한 후 '하이(좋아요)'라고 소리 내어 대답하면 집단 주행 시 더욱 안심할 수 있습니다.

야마구치현에서는 탠덤 자전거의 공공도로 주행이 가능합니다.

외국인을 위한 서비스

야마구치 Free Wi-Fi

야마구치 Free Wi-Fi Premium

외국인 여행자가 쾌적하고 편리하게 이용할 수 있는 무료 공용 무선 LAN 환경의 보급 촉진을 도모하기 위해, 아마구치현과 민간 공동 무선 LAN 서비스 제공사업자(NTT 서일본 아마구치 지점)가 협력하여 무료 공용 무선 LAN 서비스 '야마구치 Free Wi-Fi'를 제공하고 있습니다.

Yamaguchi Travel Support

Yamaguchi Call Center

083-902-6370

skype yamaguchicall

24시간 365일 서비스

●이용료 무료

야마구치 현의 정보를 한눈에 안테해 드립니다. > 전화 또는 스카이프 통화/통신료는 부가됩니다.

국제전화나 로밍을 통한 이용은 +81-83-902-6370

사이클링 야마구치 추진협의회

〒753-8501 야마구치현 아마구치시 다카마치 1-1 야마구치현 관광스포츠문화부 스포츠 추진과

TEL:083-933-2435

MAIL:a11200@pref.yamaguchi.lg.jp

PC·스마트폰에서 접속 http://cycleken-yamaguchi.com

사이클링 야마구치

야마구치현의 명산품

노래와 사랑과 술을 사랑한 신사쿠. 그의 고향 '아마구치'의 술은 일본 국내에서 인기를 끌고 있습니다. 그밖에도 취미를 비롯, 풍요로운 바다와 산에서 자라 사람들의 가슴과 다들인 아마구치의 맛있는 먹거리가 가득 맛있는 고향에서 행복한 시간을 만끽해 주십시오.

기와 소바

일본주

감칠 전골

창오징어 요리

노오차

복어 요리

세쓰키 전갱이

조슈 흑계

가마보코·지쿠와

우이로